



STADSVISION

Nässjö stadskärna ■ 4.0

NÄSSJÖ KOMMUN

INLEDNING	3
Bakgrund	3
Målsättningar	3
Arbetsätt	4
<hr/>	
STADENS UTSEENDE	6
Belysning	7
Utsmyckning	8
- Gestaltningsprogram	8
- Blommor och växtlighet	8
- Säsong/högtider	8
- Glädjespridare	8
Hållbara kommunikationer och tillgänglighet	8
- Kollektivtrafik	9
- Gång- och cykelvägar	9
- Trafikflöde och parkering	9
- Laddinfrastruktur	10
- Varutransporter	10
- Tillgänglighet utifrån trygghets- och funktionshinderperspektiven	10
- Tillgång till Internet	11
Underhåll	11
<hr/>	
STADENS ERBJUDANDE	12
Näringsliv	12
- Butiker, Livsmedel och Kommersiell service	12
- Café och restaurang	12
- Torgdagar och marknader	12
- Etablering och affärsutveckling	13
Upplevelser	13
- Stadsparken	13
- Kulturhuset Pigalle	14
- Väggmålningar, skulpturer och värdefulla byggnader	14
- Barn- och ungdomsaktiviteter	15
Evenemang	15
<hr/>	
EN LEVANDE STADSKÄRNA	16
Stråk och mötesplatser	16
- Esplanaden	16
- Stortorget	16
- Karlagatan/Mariagatan	16
- Köpmansgatan	19
- Stadsparken	19
Bostäder	20
<hr/>	
ANGRÄNSANDE UTVECKLINGSOMRÅDEN	22
Västra staden – en helt ny stadsdel	22
Destinationsutveckling	22

INLEDNING

BAKGRUND

En levande stadskärna med trevliga mötesplatser är avgörande för en stads attraktivitet. Staden som helhet, stadsmiljön och livet i staden bidrar för många människor till livskvalitet och är även en betydande faktor för kommunens attraktivitet när det gäller att attrahera medborgare, företag och arbetskraft till kommunen. Detta är en viktig orsak till att så många städer i vår omvärld också jobbar aktivt med stadskärneutveckling. Stadens utveckling påverkar hela kommunen och även orter i våra grannkommuner påverkas av vad som händer i Nässjö.

Ett strategiskt arbete med att utveckla Nässjö stadskärna påbörjades 2010. Denna vision, ”Vision 4.0 Nässjö Stadskärna”, är därmed den fjärde i ordningen som vägleder det utvecklingsarbete som bedrivs i bred samverkan med fastighetsägare, näringsidkare och medborgare.

Syftet med förnyelsearbetet är att stärka och utveckla stadskärnan för ökad kvalitet och lönsamhet och ta tillvara de förändringar som sker i vår stad och i vår omvärld. För att nå framgång måste arbetet vara baserat på en helhetssyn och en långsiktig samverkan mellan kommunen, stadens fastighetsägare, handeln och övriga näringsidkare/intressenter

Hur ser det då ut idag? Vad behöver fortsätta utvecklas för att skapa en attraktiv stadskärna som lockar människor och företag till vår kommun och inte minst viktigt, uppnå en stolt och positiv känsla för sin stad hos de som redan är bosatta i kommunen.

Vi har valt att översiktligt beskriva dagens förutsättningar när det gäller stadens utseende och vad staden har att erbjuda. I övrigt fokuserar visionen på ett antal viktiga platser som på sikt bör omvandlas för att uppnå visionens målsättningar och öka stadens attraktivitet.

Stadskärnan omfattar enligt Vision 4.0 det geografiska område som inramas av Bangårdsgatan, Järnvägsgatan (inklusive stations-byggnaden) och dess förlängning mot Brogatan, Rådhusgatan, Skolgatan och Mariagatan inklusive Stadsparken och Pigallefastigheten. Området har därmed utökats till att även omfatta Stadsparken då denna bedöms vara särskilt viktigt för stadens attraktivitet.

De övergripande målen med stadskärneutvecklingen kvarstår som tidigare. Förutsättningarna har dock förändrats över tid då fysiska investeringar och utredningar har genomförts och nya samarbeten och nätverk har etablerats.

MÅLSÄTTNINGAR

Växande städer kan skapa nya möjligheter för ekonomisk tillväxt men kan också bidra till ökade sociala klyftor och påfrestningar på ekosystem. En hållbar stadsplanering kräver därför att alla hållbarhetens aspekter, den sociala, den ekonomiska och den miljömässiga beaktas i planeringen.

En hållbar stadsutveckling omfattar ett hållbart byggande och en hållbar planering för såväl bostäder, transporter och avfallshantering som för offentliga platser t ex parker, gator och torg. Detta kräver samarbete mellan sektorer inklusive utvecklade former för dialog med medborgare och näringsliv.

Flera av de övergripande målen för denna Stadskärnevision pekar på behovet och viljan att skapa en inkluderande, trygg och säker stad. Detta är en viktig utgångspunkt för att uppnå det globala målet Hållbara städer och samhällen i Agenda 2030. Det sociala livet är stadens innehåll. Alla ska ha rätt till staden, dess utbud och möjligheter till socialt, ekonomiskt och kulturellt utbyte.

Ur ett miljömässigt perspektiv ska önskan om en tät stad balanseras mot behovet av det gröna som parker, planteringar och lektytor. Det finns mycket att vinna på att integrera mer grönska i staden, inte minst med tanke på annalkande klimatförändringar. Förutom de estetiska kvaliteterna som grönska i staden ger, har den även potential att generera en rad ekosystemtjänster. Träd är dessutom ett viktigt arkitektoniskt element som bidrar till rums-skapande och möter byggnadernas höjd. Vatten ska hanteras som en resurs och ett viktigt element i miljön. Hållbara alternativ avseende teknik och material ska väljas (solceller, LED-belysning etc) liksom användandet av digitala lösningar för att minska negativ miljöpåverkan.

Styrningen sker via program och strategier såsom Gestaltungsprogram, Klimat- och energistrategi, Trafikstrategi och Parkeringsstrategi. Ett grönstrukturprogram kommer också att tas fram under de närmaste åren. Förutsättningarna för kollektivtrafik, gång- och cykel ska vara goda i syfte att reducera biltrafiken i stadsrummet.

De övergripande mål som identifierats är:

- Stadskärnan ska vara den självklara mötesplatsen för alla människor oavsett kön, ålder eller ursprung.
- Stadskärnan ska upplevas trygg och säker att vistas i under alla tider på dygnet.

INLEDNING

- Stads kärnan ska ha en god tillgänglighet för alla.
- Stads kärnan ska upplevas snygg, ren och trivsamt.
- Stads grönskan ska öka generellt.
- Stads kärnan ska ha en hög kvalitet på arkitektur och utformning av de offentliga rummen.
- Stads kärnan ska ha en mångfald i fråga om boende, arbetsplatser, kultur, handel, nöjen och andra verksamheter.
- Invånare, föreningsliv och näringsliv ska känna stolthet över sin stad och vilja vara en del av att skapa en attraktiv bild av staden.
- Stads kärnan ska ge långsiktigt hållbara förutsättningar för lönsam utveckling och drift av olika verksamheter.

ARBETSSÄTT

En satsning på stads kärnan måste vara förankrad i en verksamhetsidé med mål på kort och lång sikt. Stads kärnevisionen är en viljeyttring som pekar ut färdriktningen för det fortsatta utvecklingsarbetet. Visionen utgör grunden för kommande handlingsplaner och investeringsbeslut. Ett arbetsutskott till kommundirektörens ledningsgrupp, Temagrupp Samhällsbyggnad, har i uppdrag att i samarbete med Centrumgruppen utarbeta förslag till handlingsplan. Handlingsplanen som beslutas av kommunstyrelsen beskriver hur de anslag som ges till Stads kärneutvecklingen ska disponeras. Därutöver lyfts större enskilda investeringar i särskilda beslut i samband med berörd nämnds ordinarie budgetarbete.

Kommunstyrelsens arbetsutskott utgör politisk styrgrupp för arbetet med framtagandet av årliga handlingsplaner.

Det krävs goda fysiska förutsättningar, en mångfald i innehållet och kompetenta samverkansorganisationer för att skapa en hållbar och attraktiv stads kärna.

Från och med år 2012 finns en etablerad och handlingskraftig samverkansorganisation för stads kärneutvecklingen, Nässjö Citysamverkan, med tre representanter vardera från Nässjö kommun, stadens fastighetsägare respektive stadens näringsidkare. Organisationen arbetar för att identifiera och genomföra åtgärder där insatser från ett flertal aktörer krävs. Nässjö Citysamverkans gemensamma arbete finansieras av engagerade fastighetsägare och kommunen till lika delar.

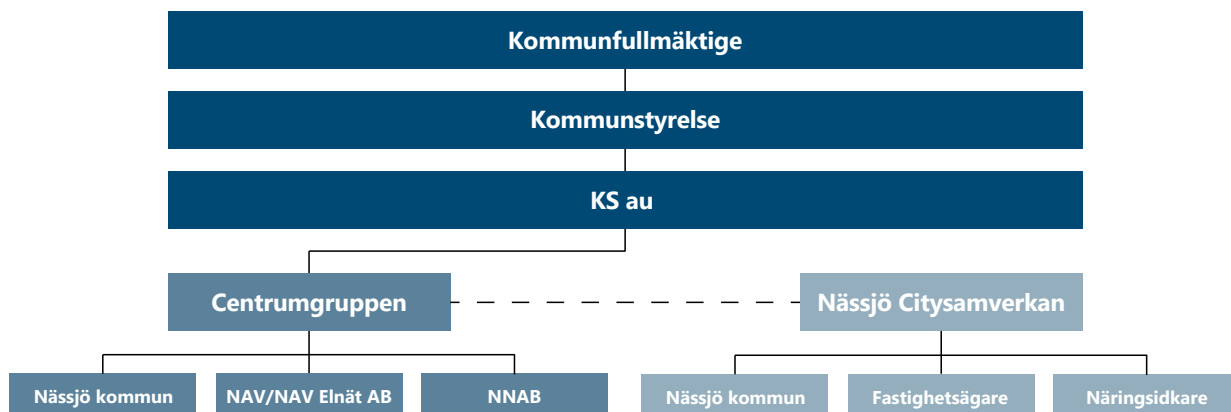
God kommunikation och marknadsföring är nödvändig för att skapa ett klimat där medborgarna är stolta ambassadörer för sin stad. Det är viktigt att berätta om den positiva utveckling som pågår och även på bred front engagera medborgare som vill bidra till en ökad känsla av attraktivitet. De utvecklingsinsatser som sker i gaturummet och i t ex kulturutbudet ska också återspegla den önskade position och de värden som kopplas till Nässjös platsvarumärke.

De kanaler och platser som används för presentation av budskap är:

- Resecentrum och Medborgarkontor
- Stadens infartsskyltar
- Stads kärnans digitala infoskyltar
- Vepor och skyltfönster
- Turistmagasin
- Nässjö kommuns hemsida
- Sociala medier som Facebook och Instagram

Möten i olika sammanhang är förstuds väldigt viktiga för kommunikation och presentation av budskap. Detta sker i olika forum av planerad medborgardialog och vid träffar arrangerade av näringslivet, föreningar, skolor, etablerade nätverk etc.

Resultatet av en god marknadsföring blir att invånarna känner sig mer delaktiga i den utveckling som sker och själva sprider positiva nyheter och budskap i sina nätverk.



En levande stadskärna med trevliga mötesplatser är avgörande för en stads attraktivitet. Staden som helhet, stadsmiljön och livet i staden bidrar för många människor till livskvalitet och är även en betydande faktor för kommunens attraktivitet när det gäller att attrahera medborgare, företag och arbetskraft till kommunen. Foto: Patrik Svedberg



STADENS UTSEENDE

Gatustrukturen i Nässjö är uppbyggd efter den kände järnvägsarkitekten AW Edelsvärds idealplan, det vill säga som en rutnässtad. Järnvägsstaden utformades med en "axel" via en esplanad från järnvägsstationen till ett torg och vidare en gata/esplanad som för Nässjös del mynnar i en stadspark och en sjö (Ingsbergssjön). Gatustrukturen som fastställdes redan 1922 är idag i stort sett intakt och något som vi bör bevara och förstärka. I slutet av 80-talet gjordes en del av Storgatan om till gågata vilket har haft en positiv effekt på handeln och upplevelsen av handeln i stadskärnan. Detta är exempel på att kunden upplever det positivt när utbudet finns i en trygg och trivsamt miljö och butikerna finns samlade. De senaste åren har detta blivit än mer viktigt då konkurrensen både mellan butiker och handelsplatser ökat dramatiskt.

Stadsrummets golv, väggar och tak formar en ram kring de aktiviteter som utspelas där. Hur detta stadsrum är utformat och möblerat, bidrar i hög grad till stadens samlade uttryck och det intryck man får. Med andra ord är den fysiska utformningen viktig för att höja attraktiviteten och stärka stadens identitet.

Nässjös två största torg, Stortorget och Södra torget är inramade av byggnader uppförda under olika decennier vilket tydligt syns i byggnadernas varierande arkitektur. Torgen fungerar idag som platser där man parkerar eller som man genar över. En omdaning av Stortorget inleddes dock redan 2010-2011 och Stortorget utgör idag en viktigare mötesplats än tidigare inte bara på torgdagarna då platsen är fylld av liv och rörelse.

I tidigare medborgardialoger som varit en del i arbetet med visionen har många synpunkter gällande stadskärnans utseende kommit fram. De synpunkter som handlat om mer grönska, bättre skötsel och fler papperskorgar har kunnat

tillgodoses och mottagits väldigt positivt. Även önskemål om fri parkering och mer parkering har förverkligats.

Genomförda åtgärder har också skapat bättre förutsättningar för fler restauranger och uteserveringar vilket resulterat i att dagens utbud utmärker Nässjö på ett positivt sätt på Högländet.

En viktig del i Nässjös identitet Stadsparken och de tre sjöarna i staden. Det är därför naturligt att ge vattnet en central roll i stadsbilden och lyfta fram Stadsparken vid Ingsbergssjön som en viktig del av stadskärnan.

Det finns en framtidsbild som visar hur vi vill använda gaturummen och staden. Framtidsbilden återspeglar också hur vi kan skapa bra förutsättningar för de tankar och idéer som framkommit i nätverksarbete och medborgardialoger. I framtidsbilden ingår därför numera också Stadsparken och gångstråket runt Ingsbergssjön. Framtidsbilden syftar till att skapa en attraktiv och tillgänglig stadskärna som känns trygg och trivsamt samtidigt som förutsättningar ges för lönsam utveckling och drift av olika verksamheter.

Sedan stadskärnevision 1.0 antogs våren 2011 har vi närmast oss framtidsbilden. Rådhusgatan, från Skolgatan till Bangårdsgatan, har byggts om och ger förutsättningar för en trevlig affärsgata där gångfart tillämpas i den norra delen. Stortorget busshållplatser finns kvar medan bussuppställningen flyttats till Resecentrum. När framtidsbilden är genomförd i sin helhet innebär den att Esplanaden blir gångfartsgata, norra delen av Stortorget blir också gångfartsgata och antalet parkeringsplatser på samma sida kan reduceras eller tas bort. Karlagatan görs om till gångfartsgata med ensidig parkering.









BELYSNING

En god ljussättning kan tillsammans med god gestaltning i övrigt bidra till ökad trygghet, trivsel och trafiksäkerhet. Satsningar på ny belysning har därför varit en viktig attraktivitetshöjande åtgärd det senaste decenniet. Belysningen har bytts ut och/eller kompletterats på bland annat Stortorget, Esplanaden, Storgatan och Rådhusgatan. Hela stadskärnan har fått nya belysningskällor med ett ljus med bra färgåtergivning.

Samtliga skulpturer i axeln/stråket Resecentrum-Carl Petersons plats, har försetts med effektbelysning och stadshuset har fått förstärkt fasadbelysning. I samarbete med Pigalle AB har satsningar gjorts på effekt-, fasad- och markbelysning i anslutning till Carl Petersons plats liksom på ny fasadbelysning tillsammans med berörda privata fastighetsägare på Rådhusgatan, Postgatan och Anneforsvägen.

Satsningen på jul-/vinterbelysning har fortsatt genom ny ”takbelysning” över Köpmansgatan, trädbelysning i Stadsparken, ljusslingor på bryggan i stadsparken och ny lekfull belysning vid Stadsparkens lekplats.



	Stadskärnavgränsning		Gågata
	Busslinje, hållplats bl.a. Stortorget		Gågata m angörning till angränsande fastigheter
	Dubbelriktad trafik		Gångfartsgata
	Enkelriktad trafik		Korriktning

Fortsatt arbete enligt Stadskärnevision 4.0

Det arbete som påbörjats med olika typer av effektbelysning bör fortsätta. Effektbelysning kan ge en skönhetsupplevelse och samtidigt hjälpa till att tydliggöra rummet när det är mörkt vilket gör att omgivningen inte känns så mörk i förhållande till de upplysta stråken. För att få en allmänbelysning som är anpassad efter människorna som vistas i staden och därmed öka trygghetskänslan bör man se över och energieffektivisera övrig belysning i takt med att man rustar upp och förändrar gatorna och dess användning. På vistelseytor är det viktigt med lagom mycket belysning och en god färgåtergivning. För trygghetsupplevelsen är det viktigt att även beakta kontrasten mellan ljusare och mörkare miljöer.

En årligen återkommande extra satsning på vinterbelysning i stadskärnan är viktig att arbeta vidare med i samverkan med stadens näringsidkare och fastighetsägare.

Ansvar: Centrumgruppen, Näsjö Citysamverkan

I samverkan med stadens fastighetsägare fortsätta satsningen på fasadbelysningar där gestaltningsprogram och trafikföreskrifter ger styrande förutsättningar.

Ansvar: Centrumgruppen, Näsjö Citysamverkan

Utreda möjlighet till en högre grad av sektionering och effektivare styrning av effektbelysning.

Ansvar: Centrumgruppen

UTSMYCKNING

Det visuella intrycket har stor betydelse för hur staden uppfattas. Två av de övergripande målen i Stadskärnevisionen handlar just om att ”Staden ska upplevas snygg, ren och trivsamt” samt att ”Stadskärnan ska ha en hög kvalitet på arkitektur och utformning av de offentliga rummen”. Som en konsekvens av detta ska det tas hänsyn till följande fokusområden vid varje ombyggnads-/nybyggnadsprojekt i stadskärnan.

Gestaltningens program

För att stadsrummet ska upplevas som en väl sammanhållen och lätt avläsbar helhet är det viktigt med en genomtänkt gestaltning. Genomgående bör samma möblering användas i stadskärnan. Om man vill att en särskild plats ska sticka ut och få en egen karaktär kan annan möblering väljas till denna plats. Så har skett i samband med förnyelse av Storgatans gågatedel där en unik möblering med inbyggd belysning valts.

Ett nytt uppdaterat gestaltningsprogram kommer att börja gälla 2023.

Blommor och växtlighet

Det gröna i stadsrummet är något som ofta lyfts fram som särskilt viktigt för ett trivsamt intryck av staden. Välplanerade grönytor, planteringar och blomsterarrangemang ger färg och glädje som komplement till sten, asfalt och betong som annars lätt präglar stadsrummet. Ett nytt inslag i stadskärnan är perennplanteringen runt skulpturen ”Kolskyffeln” som även fungerar som sittmöbel. Den nya transformatorstationen på Köpmansgatan har försetts med ett ”grönt tak” för att bättre smälta in i miljön.

Fortsatt arbete enligt Stadskärnevision 4.0

Ambitionen bör fortsatt vara att utveckla ”det gröna” i stadsmiljön genom omvärldsbevakning och kompetensutveckling samt genom att avsätta medel till växter och tillhörande arrangemang.

Ansvar: Centrumgruppen, Nässjö Affärsverk

Säsong/högtider

Olika säsonger och högtider bör uppmärksammas i det offentliga rummet. I dagsläget är detta tydligast i samband med jul och påsk där en lång tradition finns med julgranar, belysning, påskris etc. På senare år har utsmyckningarna blivit fler tack vare initiativ från kommunens

Dagliga verksamhet och Nässjö Affärsverk genom t ex stenar som målats till påskägg och julklappar.

Fortsatt arbete enligt Stadskärnevision 4.0

Ambitionen bör fortsatt vara att utveckla säsonganknutna utsmyckningar.

Ansvar: Socialförvaltningen, Nässjö Affärsverk, Centrumgruppen

Glädjespridare

På samma sätt som utsmyckningar har betydelse för stadens visuella uttryck så har de känslor vi träffas av stor betydelse för attraktiviteten. I visionen finns därför en vilja att skapa ett gaturum/en miljö med mötesplatser som ger en känsla av glädje. Vi har valt att kalla det ”glädjespridare”.

Glädjespridare kan till exempel vara målade elskåp, skulpturer som inbjuder till lek eller inslag av vatten i gatumiljön som inbjuder till aktivitet.

Fortsatt arbete enligt Stadskärnevision 4.0

I samband med framtida ombyggnation av gator bör medel avsättas till någon i miljön passande glädjespridare. Lämpliga platser att prioritera detta är Köpmansgatan/Myggans plats och Postgatan vid kv. Renen.

Ansvar: Centrumgruppen

Fortsatt samverkan kring utsmyckning av elskåp.

Ansvar: Centrumgruppen

HÅLLBARA KOMMUNIKATIONER OCH TILLGÄNGLIGHET

Bra kommunikationer och god tillgänglighet är avgörande för en hållbar stadsutveckling såväl socialt som ekonomiskt och ekologiskt. Ett helhetsgrepp behöver tas över frågor som berör tillgänglighet, trafikflöde, kollektivtrafik, parkering, gång- och cykelvägar etcetera.

Under senare år har kommunens befolkning ökat och staden förtätats. Detta har påverkat, och kommer fortsatt att påverka, förutsättningar för kollektivtrafik, gång- och cykeltrafik och parkeringsmöjligheterna i staden. En trafikstrategi för åren 2020-2023 har beslutats av kommunfullmäktige liksom en ny parkeringsstrategi. Dessa styrande dokument fördjupar de principer och åtgärder som tas upp i denna vision för stadskärnans utveckling.

STADENS UTSEENDE

Kollektivtrafik

Antalet resenärer i stadstrafiken är fortsatt mycket högt, ca 400 000 resenärer per år. Ett med Länstrafiken påbörjat arbete för att utveckla trafiken ytterligare har pausats med anledning av Corona-pandemin. Ett kontinuerligt arbete pågår att tillgänglighetsanpassa samtliga hållplatser.

Fortsatt arbete enligt Stadskärnevision 4.0

Kommunen bör verka för att fortsatt utveckla stadstrafiken tillsammans med Region Jönköpings län. Nya målpunkter bör införlivas i systemet, linjedragningar kan behöva förändras eller nya linjer tillkomma. Även arbetet med att säkerställa attraktiva hållplatser med lättillgänglig information bör prioriteras.

Ansvar: Kommunledningskontoret

Gång- och cykelvägar

I staden finns många barriärer främst i form av järnvägar och sjöar som är en utmaning i utbyggnaden av ett attraktivt gång- och cykelvägnät. Viktigt är dock att arbetet fortsätter med att bygga sammanhängande och trafiksäkra cykelstråk i enlighet med kommunens trafikstrategi. Fler olika slags fordon t ex elcyklar, packcyklar och elsparkcyklar kommer fram på marknaden. Detta kan kräva att tillgängliga stråk, framför allt till viktiga målpunkter, anpassas även för dessa. Antalet cykelparkeringar har utökats vid strategiska platser.

Fortsatt arbete enligt Stadskärnevision 4.0

Arbetet med att fortsätta bygga ut ett sammanhängande cykelvägnät in till och genom stadskärnan ska fortsätta.

Ansvar: Tekniska serviceförvaltningen

Trafikflöde och parkering

För att stadskärnan ska upplevas tillgänglig ska det vara lätt att ta sig in till kärnan och därifrån. För att kärnan ska upplevas trygg ska förflyttningar inne i kärnan ske på de gåendes och cyklisternas villkor. För att samtidigt kunna tillgodose dessa krav är det viktigt att det finns gågator i kombination med gångfartsgator och enkelriktade gator för att hålla nere tempot i trafiken och skapa en trafikmiljö som upplevs trygg och säker. Det är också viktigt att antalet parkeringsplatser i stadskärnan upplevs som tillräckliga men att dessa i så stor utsträckning som möjligt återfinns i stadskärnans ytterkanter. De mer centrala parkeringsplatserna ska vara lättillgängliga

för kortare besök i kärnan och för människor med särskilda behov.

Den trafikstrategi som beslutats föreslår bl a åtgärder för att erhålla en attraktivare och trafiksäkrare miljö på Mariagatan som i dagsläget är högt trafikerad. Byggnation av en separerad cykelväg utmed Mariagatans södra del pågår. Särskilt nödvändig är en förbättrad övergång/passage i korsningen Mariagatan-Karlagatan där ett stort antal gående och cyklister ska korsa vägen på väg mot Kulturhuset Pigalle och Stadsparken. Denna korsning tillsammans med korsningen Mariagatan-Köpmansgatan utgör två av fem särskilt utpekade platser för utveckling i denna stadskärnevision.

En parkeringsstrategi beslutades 2022. Strategin handlar om tillgång till parkering för bil och cykel och anger parkeringsnormer vid byggnation i stadskärnan. Strategin anger även vilka tider som parkering är tillåten på olika platser samt slår fast att reglering ska ske med hjälp av p-skiva. Parkeringsräkningar utförs årligen och dessa visar att tillgången till parkeringsplatser är god. En överordnad princip är att parkeringsplatser ska lokaliseras till stadskärnans ytterkanter. En viktig ambition är också att eftersträva en optimering/högre nyttjandegrad av redan befintliga parkeringsytor.

Fortsatt arbete enligt Stadskärnevision 4.0

De parkeringsräkningar som skett under ett flertal år bör fortsätta.

Ansvar: Samhällsplaneringskontoret

Utred möjligheten att tillskapa fler platser för långtids- och flerdygnsparkeering.

Ansvar: Centrumgruppen

Genomför trafiksäkerhetshöjande åtgärder i korsningarna Mariagatan-Karlagatan/Köpmansgatan.

Ansvar: Tekniska serviceförvaltningen

Laddinfrastruktur

Förekomsten av elbilar och elcyklar ökar stadigt i samhället. Publika laddplatser för bil i stadskärnan finns idag på parkeringen Oxen, Södra torget och i kv Örnen (stadshusparkeringen).

Fortsatt arbete enligt Stadsjärnevision 4.0

En långsiktig strategi för laddinfrastruktur och det offentliga roll i uppbyggnaden av denna kommer att tas fram. Strategin ska bli en grund till grund för fortsatt etablering av laddningsplatser för elfordon i stadskärnan.

Ansvar: Kommunledningskontoret, Centrumgruppen

Varutransporter

Diskussioner har förts om möjligheten att reglera tillåtna tider för varutransporter till stadskärnans butiker och andra verksamheter. Då verksamheterna ofta är relativt små och leveranserna huvudsakligen sker i samtransporter med verksamheter på andra orter så har det visat sig väldigt svårt att införa sådana begränsningar.

Det finns dock ett antal stråk där förändringar bör övervägas för att minska konfliktytorna mellan varutransporter och övriga trafikant. Dessa är Storgatan mellan Postgatan och "Myggans plats" där leverans sker av varor till gågatans butiker samt Mariagatan där Coop har sin varumottagning.

Fortsatt arbete enligt Stadsjärnevision 4.0

Fortsatt dialog med berörda näringsidkare och transportörer kring möjliga åtgärder för minskade konfliktytor.

Ansvar: NNAB, Centrumgruppen

Tillgänglighet utifrån trygghets- och funktionshinderperspektiven

För att nå stadsjärnevisionens mål om god tillgänglighet för alla, upplevd trygghet och en säker miljö är det viktigt att människors åsikter och tankar inom området är kända. Kunskap kan inhämtas på flera sätt bland annat genom mätningar, vandringar och inventeringar. Kommunen genomför trygghetsmätningar som visar var människor upplever sig som otrygga och vad som orsakar otryggheten. Trygghetsvandringar kan göras för att få en mer detaljerad kunskap om trygghetsupplevelsen. Vandringarna är en metod där boende, verksamma och besökare i ett område träffas och samtalar om hur området kan bli tryggare och mer trivsamt. Syftet är ett ömsesidigt utbyte av tankar och synpunkter och en chans att sprida informa-

tion och diskutera konstruktiva idéer. Dialogen mellan medborgare och förvaltare är minst lika central som de fysiska förändringarna som kan bli det konkreta resultatet av en trygghetsvandring.

Vartannat år tecknar lokalpolisområdet och kommunen ett gemensamt medborgarlöfte. Löftet bygger på en faktabaserad lägesbild, resultat av trygghetsmätningar samt upplevelser från allmänhet, polis och kommunala tjänstepersoner. Under 2023 träder ny lagstiftning i kraft som innebär att landets kommuner ska arbeta fram en lokal lägesbild. Lägesbilden ska bli utgångspunkt för allt förebyggande arbete oavsett om arbetet sker av polis, kommun eller annan aktör. I framtagande av lägesbilden i Nässjö kommun är många olika parter aktiva bland andra privata näringsidkare och fastighetsägare.

En särskild grupp aktörer arbetar med trygghetsinventeringar och åtgärder kopplade till Resecentrums närmiljö. Även vuxenvandringar arrangeras i samverkan mellan kommunen och civilsamhället.

Utbyggd kameraövervakning i stadskärnan efterfrågades i samband med tidigare medborgardialog. I samtal med Polisen har dock inga särskilda "hot-spots" bedömts som lämpliga. I det sammanhanget kan betonas att trygghet och säkerhet är två olika begrepp och att platser med tydlig kameraövervakning för en ökad säkerhet även kan signalera att "detta är en otrygg plats".

Den fysiska tillgängligheten i det offentliga rummet regleras till stor del i lagstiftning. Vid ombyggnationer ska dock exempelvis kommunens funktionshinderråd tillfrågas om synpunkter för att skapa bra förutsättningar utifrån ett funktionshinderperspektiv.

Fortsatt arbete enligt Stadsjärnevision 4.0

Återkommande trygghetsmätningar, trygghetsvandringar samt fysiska åtgärder för ökad trygghet.

Ansvar: Kommunledningskontoret, Centrumgruppen, Nässjö Citysamverkan

Utveckla forum för dialog mellan stadens fastighetsägare, näringsidkare och Polisen.

Ansvar: Kommunledningskontoret, Nässjö Citysamverkan

Inhämta synpunkter från funktionshinderorganisationer i samband med projektering inför om- och nybyggnation i den offentliga miljön.

Ansvar: Tekniska serviceförvaltningen

STADENS UTSEENDE

Uppmuntra och när så är möjligt samverka med privata fastighetsägare för fortsatt tillgänglighetsanpassning av fastigheter.

Ansvar: Tekniska serviceförvaltningen

Arbeta vidare med möjligheten att etablera en allmän toalett på Stortorget i anslutning till befintlig restaurangvagn.

Ansvar: Tekniska serviceförvaltningen, NNAB

Tillgång till Internet

Nässjö kommun var en av landets första kommuner med att införa fri tillgång till wifi i offentlig utemiljö. Täckningen har utökats på senare år och omfattar i dagsläget Stortorget, Storgatan från Stortorget till ”Myggans plats”, Köpmansgatan från ”Myggans plats” till Rådhusgatan och Rådhusgatan söderut till Stortorget. De mätningar som gjorts visar på att i genomsnitt 37 personer använder wifit samtidigt under en dag.

UNDERHÅLL

När staden utvecklas och förtätas blir det planerade underhållet av allt större vikt. En utmaning är att behovsanpassa städning samtidigt som utrymme behöver skapas och rutiner kompletteras/revideras för att ta hand om de investeringar som tillkommer. De senaste åren har ett flertal åtgärder för att motverka tidigare eftersatt underhåll utförts och rutinerna för städning av stadskärnan har behovsanpassats och utökats. En utmaning är fortfarande att få samtliga stadens fastighetsägare såväl som näringsidkare att dela synen på vikten av ett planerat underhåll. Tillsammans med polisen och stadens fastighetsägare sätts särskilt fokus på att snabbt åtgärda vandalisering såsom klotter. Rutiner finns också för att tillsammans med stadens fastighetsägare och restaurang-/caféägare förebygga att fåglar inte får möjlighet att bidra till nedskräpning.

Fortsatt arbete enligt Stadskärnevision 4.0

Kontinuerlig översyn av placering och storlek samt vid behov komplettering av papperskorgar.

Ansvar: Tekniska serviceförvaltningen, NAVAB

Rondering tre gånger per år för att säkerställa fungerande belysningspunkter.

Ansvar: Tekniska serviceförvaltningen, NAVAB

Fortsatt arbete med handlingsplanen för åtgärder mot nedskräpande fåglar.

Ansvar: Centrumgruppen, Stadens fastighetsägare

STADENS ERBJUDANDE

NÄRINGS LIV

Nässjö Näringsliv AB driver arbetet med Handelsplatsutveckling i kommunen. Handelsplatsutvecklingen arbetar med de långsiktigt strategiska frågorna, skapar etableringar, samarbeten och coachar i affärsutveckling för att näringsidkare såsom handlare och fastighetsägare ska kunna utveckla sina verksamheter. Även den kommunala verksamheten deltar i arbetet då man ser tydliga synergieffekter på samverkan och samsyn.

Handeln i Sverige står för ett paradigmskifte där e-handeln blir mer och mer viktig för kunderna vilket påverkar främst butiker i stadskärnan. Samtidigt är det också en möjlighet för de flesta butiker att haka på den digitala utvecklingen vilket också många av butikerna i Nässjö gjort. Stadskärnan är en plats där café och restauranger är självklara inslag, liksom den kommersiella service som etablerat sig i stadskärna i form av te x gym. Den kulturella och offentliga servicen tillsammans med arbetsplatser och boende är viktiga utifrån att de skapar de flöden som krävs för att butiker, caféer och restauranger ska fungera bra.

För att mäta och jämföra hur verksamheterna fungerar i Nässjö stadskärna används konceptet Cityindex som är en årlig kartläggning av den kommersiella utvecklingen i Sveriges kommuner. Handels utredningsinstitut, HUI, levererar också ett handelsindex som mäter hur stor del av den beräknade köpkraften som stannar kvar i kommunen. Med dessa två mätinstrument får vi en övergripande bild av utvecklingen för butiker och restauranger, hur stor andel av handeln som finns i city, utpendling och andel boende men även hur stort utflödet av köpkraften är för sällansköpsvaruhandel och dagligvaruhandel i jämförelse med andra kommuner.

Butiker, Livsmedel och Kommersiell service

Knappt 1/3-del av den fysiska handeln i Nässjö finns i stadskärnan vilket är mer än i jämförbara städer. Balansen mellan olika handelsområden är viktig då alla områden har sin karaktär och generellt sett stöttar varandra för en bra helhet i Nässjö stad. Utbudet i stadskärnan är en blandning av kedjebutiker och unika butiker och just den kombinationen skapar attraktion. Det är också viktigt att butikerna är samlade då det blir enkelt och effektivt för konsumenten att hitta utbudet på en kompakt geografisk yta.

Flera butiker erbjuder e-handel eller annan digital säljkanal vilket gör att kunden i högre utsträckning prioriterar effektiv tillgänglighet då den hämtar en bokad produkt i butiken. Något färre köp än tidigare görs generellt i svenska stadskärnor vilket gör att det är viktigt att fysiska butiker har en

digital försäljningskanal som komplement. Det är också viktigt att livsmedelsbutiker, apotek och systembolag finns i stadskärnan då de skapar flöde av människor som alla verksamheter har nytta av. Gym, nagelvård och tandläkare är inslag som flyttat in i stadskärnorna sista åren och bidrar med en ny kategori människor som gör stadskärna levande.

Fortsatt arbete enligt Stadskärnevision 4.0

Arbeta vidare på att stadens utseende och erbjudande ska gå hand i hand för att skapa bästa möjliga förutsättningar för stadskärnans verksamheter.

Café och restaurang

Nässjö har idag ett brett utbud av caféer och restauranger som håller en hög nivå. Detta är något som är unikt i sig i en stad av Nässjös storlek. Utbudet skapar ett flöde av människor både dagtid och kvälltid och bidrar till en levande stadskärna då de fungerar som mötesplatser. Uteserveringar är ett efterfrågat och positivt inslag i stadsbilden. Fysiska åtgärder som underlättar för verksamheter att erbjuda uteservering är därför angelägna. Kombinationen av unika koncept och att även nationella kedjor ser Nässjö som en god marknad är gynnsamt. Det goda utbudet är också positivt inte minst utifrån resenärers och hotellgästers perspektiv när de besöker Nässjö och vistas i stadskärnan.

Fortsatt arbete enligt Stadskärnevision 4.0

I första hand coacha och se till att befintligt utbud fungerar bra och kan utvecklas.

Ansvar: NNAB

Torgdagar och marknader

Torghandeln på torsdagarna utgör en härlig mötesplats där många träffas och samtidigt tillför kunder till befintliga butiker. Knallarna är återkommande och Nässjö torghandel är fortsatt stark. I dag erbjuds tre marknader per år, vår-, höst- och julmarknad vilket är en mångårig tradition. Dock har det på senare år blivit tydligt att det är färre knallar som kommer till Nässjö vilket sannolikt beror på att det generellt sett är färre o färre som vill jobba som knalle. Detta behöver vi ha i beaktning vid planeringen.

Fortsatt arbete enligt Stadskärnevision 4.0

Fortsatt skapa förutsättningar för torghandeln på torsdagarna och undersöka en eventuell utveckling av marknader.

Etablering och affärsutveckling

Vid etableringar bör fokus ligga på verksamheter som skapar stora flöden av människor både under dagtid och kvällstid för att erhålla ett levande centrum. Det behövs ett större utbud av aktiviteter i centrum som drar många människor i alla åldrar. De verksamheter som skapar ett flöde av människor bör lokaliseras i markplan och lokaliseras vid Stortorget eller norr därom medan exempelvis kontorslokaler bättre placeras på högre våningsplan alternativt i ytterkanterna av stadskärnan.

I och med det paradigmskifte som sker i handeln kommer alla parter att behöva vara lyhörda för eventuellt nya uppbygg kring t ex pop-up-butiker, hyresnivåer, flexibla ytor och omflyttningar av befintliga verksamheter.

I stadskärnan finns en större, väletablerad och för stadskärnan viktig hotell- och konferensanläggning, Hotel Högländ. Utbudet av boende/bäddar i andra segment saknas dock. Ytterligare etableringar i olika segment är angeläget för att utveckla stadens möjligheter att stå värd för större evenemang som drar olika målgrupper.

Fortsatt arbete enligt Stadskärnevision 4.0

Samverka kring etableringar tillsammans med fastighetsägare i city.

Ansvar: NNAB

Coacha befintliga verksamheter i deras affärsutveckling.

Ansvar: NNAB

Arbeta för etablering av ytterligare boendanläggning/-ar i eller i anslutning till stadskärnan.

Ansvar: NNAB

UPPLEVELSER

Stadsparken

Stadsparken i Nässjö är en stor tillgång för staden. Genom sin grönska och sin närhet till Ingsbergssjön så bidrar Stadsparken starkt till stadens attraktivitet. Parken ligger centralt i staden och är lätt att hitta till. Många människor kommer hit, inte minst barnfamiljer, men det är också populärt att promenera och springa runt sjön. Här finns ett stort utbud

av aktiviteter t ex en tillgänglighetsanpassad lekplats, bangle, grillplats, café, isbana och en scen för underhållning. Här finns stora gräsytor men även en sortimentsträdgård, blomsterplanteringar, dammar och skulpturer.

Kommunfullmäktige beslutade 2014 om ett program för områdets utveckling och flertalet åtgärder har sedan dess blivit verklighet. Flera av de utmaningar som identifierades då har hanterats, t ex arbetas det numera med ett åtgärdsprogram för vattenkvaliteten i Ingsbergssjön och ett åtgärdsprogram för att motverka förekomsten av störande fåglar.

I axelns förlängning har det byggts en mycket populär brygga med sittplatser vid Ingsbergssjöns vatten. Den fontän som funnits i sjön sedan tidigare har flyttats något söderut för att ligga mitt i axelns synfält. En cafébyggnad har tillkommit som även innehåller en offentlig toalett, belysningen har förstärkts och lekplatsen liksom sortimentsträdgården har utvecklats.

Det finns dock viktiga åtgärder kvar att förverkliga för att öka Stadsparkens och därmed stadens attraktivitet ytterligare. En åtgärd som bedöms angelägen är planen på en ny utomhusscen vid Carl Petersons plats. Kultur- och fritidsförvaltningen har utrett frågan och fört en dialog med aktörer som nyttjar den befintliga scenen. Utifrån dialogen har en funktionsspecifikation tagits fram som säkerställer möjligheten att nyttja en ny scen på samma sätt som idag men med bättre tekniska förutsättningar. En stor fördel med en ny scen vid Carl Petersons plats är också att scenen både visuellt och aktivitetsmässigt på ett tydligare sätt kan kopplas till Stadskärnan och Kulturhuset Pigalles verksamheter. Den nya scenen har även projekterats och kostnadsberäknats.

Kultur- och fritidsförvaltningen har också låtit utreda förutsättningarna för en restaurang i Stadsparken i anslutning till Carl Petersons plats och ”axeln”.

Fortsatt arbete enligt Stadskärnevision 4.0

Förverkliga planerna på en ny utomhusscen vid Carl Petersons plats.

Ansvar: Centrumgruppen

Bygg ytterligare två mindre bryggor i Ingsbergssjöns västra del.

Ansvar: Centrumgruppen, Tekniska serviceförvaltningen

Bygg successivt ut en mindre ”aktivitets-/hoppbana” utmed gångstråket runt Ingsbergssjön.

Ansvar: Centrumgruppen, Tekniska serviceförvaltningen

Omvärldsbevaka i syfte att engagera driftentreprenör till framtida ny restaurang.

Ansvar: NNAB



Visionsbild ny scen vid Kulturhuset Pigalle i Nässjö.

Kulturhuset Pigalle

Kulturhuset är fyllt med kulturella upplevelser för gamla som unga. Konsthall, bibliotek, kulturskola och teatersalonger erbjuder ett stort utbud och attraherar besökare från hela regionen vilket även gynnar stadskärnan. Kulturhusets lokalisering i direkt anslutning till stadens "axel", Carl Petersons plats och Stadsparken gör att dess aktiviteter kan "flytta ut" i parken och i stadskärnan på ett relativt enkelt sätt. Detta är en förutsättning som gör att det finns goda möjligheter till samverkan mellan olika arrangörer av olika slags aktiviteter och upplevelser.

Kulturhuset Pigalle kan erbjuda ett brett program med allt ifrån sagoläsning, barnteater, språkcafé, musikcafé, humorshower och konserter/uppträdanden med såväl lokala, som nationellt kända artister. Alla evenemang presenteras i evenemangskalendern på nassjo.se.

Nässjö konsthall erbjuder ca 6-8 högkvalitativa utställningar per år. Både konsthallen och stadsbiblioteket är viktiga mötesplatser.

Väggmålningar, skulpturer och värdefulla byggnader

Nässjö hade under en epok ett stort antal gallerier i staden och intresset för konst och design är fortfarande stort. Ett flertal tidiga väggmålningar pryder vissa av stadens många "brandväggar". Väggmålningarna är relativt anonyma men utgör ett viktigt inslag i stadsbilden.

Denna tradition har följts upp med start 2014 då en av konstvärldens mest kända Street Art-målare, ROA, besökte Nässjö. ROA målade en stor väggmålning föreställande en fågel på en vägg utmed Rådhusgatan. Målningen gav eko långt utanför Sveriges gränser och har sedan följts upp med nya väggmålningar av kända nationella och internationella artister. Borondos "Sju blommor" (2015), Correchs "Barnen och vargen" (2016), Hussains "Making patterns and breaking walls" (2018), Sunnas målning (2019) och Bugattis "Cells are the most painful place" (2021). Tre av målningarna kan ses utmed Rådhusgatan och tre utmed Mariagatan.

STADENS ERBJUDANDE

Den skulptursamling som finns är ett trevligt inslag i stadsbilden. Ett antal skulpturer av Axel Wallenberg återfinns i en ”skulpturgrupp” vid Pigalle. Skulpturgruppen utgör en del av det skulpturstråk som skapats i ”axeln” från Resecentrum till Carl Petersons plats.

Stadskärnan innehåller också ett flertal historiskt intressanta byggnader och bebyggelsemiljöer som beskrivs i ett kulturmiljöprogram ”Värdefulla byggnader och miljöer” antaget av tidigare byggnadsnämnden.

Fortsatt arbete enligt Stadskärnevision 4.0

En ny väggmålning tillkommer varje år i samverkan med någon av stadens fastighetsägare. Väggmålningen ska hålla hög nationell/internationell standard för att bidra till stadens attraktivitet som besöksmål.

Ansvar: Kultur- och fritidsförvaltningen, Kommunledningskontoret

En konstguide som beskriver skulpturer, målningar och särskilt värdefulla byggnader i stadskärnan ska tas fram för att väcka intresse och sprida kunskap om konstverken.

Ansvar: Centrumgruppen

En konstgrupp bildas i syfte att jobba med utveckling av konst i offentlig miljö.

Ansvar: Centrumgruppen

Barn- och ungdomsaktiviteter

Visionen har en målsättning att erbjuda en mångfald i utbudet av boende, arbetsplatser, kultur, handel, nöjen och andra verksamheter. Det är därför angeläget med ett stort utbud av aktiviteter som utgår ifrån och varierar i takt med barn och ungas behov och samtidigt når en bredare målgrupp än i dagsläget. Detta är också i linje med Kommunfullmäktiges fokusråd 2 om att barn och unga ska ha goda uppväxtvillkor.

Stadsparken erbjuder en populär och välbesökt lekplats. I stadskärnans utemiljö i övrigt saknas däremot platser som inbjuder till lek och upplevelser för barn.

Stadens biograf är modern och tillför ett utbud för alla åldrar. Även bowling är en populär aktivitet för alla åldrar som sannolikt skulle bli än mer attraktivt om verksamheten kunde göras synligare som en del av stadskärnans utbud.

Något som också efterfrågas i dialog med medborgare är någon form av lekland för de minsta eller aktivitetshus för barn och/eller ungdomar.

Fortsatt arbete enligt Stadskärnevision 4.0

Titta på möjligheten att förstärka mötesplatser med exempelvis skulpturer som inbjuder till interaktion och lek.

Ansvar: Centrumgruppen, Nässjö Citysamverkan

I dialog med externa aktörer efterfråga nya etableringar av verksamheter som riktar sig till barn och unga.

Ansvar: NNAB

EVENEMANG

Kommun, näringsliv, föreningsliv och stadens handlare ser varje år till att många bra evenemang med en stor bredd och kvalitet i utbudet sker i stadskärnan. Den evenemangsgrupp som finns etablerad består av representanter från Nässjö kommun och Nässjö Näringsliv AB och arrangerar i dagsläget ca 15 evenemang per år som huvudsakligen sker utomhus i stadskärnan. Bland dessa kan nämnas de återkommande evenemangen Nässjö Streetfestival, Nässjö Outdoor och Julskyltningen. Målet är att fortsatt höja attraktiviteten och få Nässjö att bli en plats där medborgarna är stolta ambassadörer för sin stad.

Evenemangsgruppen samordnar och utvecklar aktiviteter. De evenemang som anordnas är av större karaktär för att bli ett dominerande inslag i stadskärnan och skapa möten mellan människor. En gemensam budget där även stadens fastighetsägare är med och finansierar evenemangen har lyft arbetet och resulterat i såväl fler som större evenemang. Förutom att anordna aktiviteter i ”egen regi” utgör evenemangsgruppen ett stöd för personer som vill arrangera evenemang och tillhandahåller stöddokument i form av checklista och evenemangskravspecifikation.

Marknadsföring av evenemangen sker via sociala medier, på digitala informationsskyltar, på nassjoshopping.se och i evenemangskalendern på nassjo.se i kombination med cirkusaffischer i stadskärnan och utmed stadens infarter.

Fortsatt arbete enligt Stadskärnevision 4.0

Utvecklingen av evenemang fortsätter på inslagen väg med Nässjö platsvarumärke i fokus. Fokus bör också läggas på event inför och efter ombyggnationer i den offentliga miljön.

Ansvar: Evenemangsgruppen

Känslan av att ”det händer saker” i stadskärnan kan också förstärkas av så kallade pop-ups. Det kan handla om tillfälliga installationer och enkla utsmyckningar eller arrangemang som inbjuder till aktivitet.

Ansvar: Evenemangsgruppen, Nässjö Citysamverkan

EN LEVANDE STADSKÄRNA

Sedan den första stadskärnevisionens tillkomst 2011 har ett kontinuerligt utvecklingsarbete bedrivits i bred samverkan mellan kommunens förvaltningar och bolag, privata fastighetsägare och näringsidkare. Ett flertal gator och platser har byggts om i syfte att modernisera och bygga en hållbar och levande stadskärna. Grönska har fått ta mer plats, belysning har förstärkts, parkeringsplatser för cykel och bil har tillkommit etc. Handelsplatsen har vuxit med flera nya affärs- och restaurang- /cafékoncept som bjuder invånare och besökare till stadskärnan. En viktig framgångsfaktor har också varit att det byggts nya centrala bostäder som bidrar till att fler människor rör sig i staden och gör stadskärnan levande en större del av dygnet. Fler människor i rörelse är viktigt både för den upplevd tryggheten och för de affärsdrivande verksamheternas kundunderlag.

När det gäller den fysiska miljön har vi i denna stadskärnevision valt att fokusera på ett antal platser där det finns utvecklingspotential för att göra staden ännu tryggare och inbjudande. Platserna har även valts utifrån ett trafiksäkerhetsperspektiv där en ombyggnad kan bidra till en tryggare och säkrare miljö.

STRÅK OCH MÖTESPLATSER

Esplanaden

Som tidigare nämnts finns i den historiska stadsplaneringen en tydlig axel från järnvägsstationen till Stadsparken med Ingsbergssjön. För att förstärka axeln från dagens Resecentrum till Stadsparken och åstadkomma en såväl visuell som fysisk koppling mellan dessa, bör ett antal åtgärder vidtas. Den fysiska miljön ska vara utformad för det naturliga flödet av människor och med möjlighet för mötesplatser.

När det gäller den vackra Esplanaden finns en ambition att utveckla denna del av stråket och göra platsen mer levande. Eftersom Nässjö är en betydande järnvägsknut och tusentals människor dagligen passerar Nässjö station så finns här en stor potential att marknadsföra Nässjö på ett positivt sätt.

Fler sittplatser kan tillskapas som komplement till sofforna utmed grusgångarna. En eller flera lekskulpturer i Esplanadens mitt skulle inbjuda till interaktion och aktivitet som gör platsen mer attraktiv att stanna till vid. En nivåjustering av gatan i Esplanadens västra del kommer att genomföras under 2023 för att tydligare koppla Resecentrum mot Esplanaden. Motsvarande nivåjustering kan

göras i den östra delen för att platsen tydligare ska hänga ihop med Stortorget. Ett gångfartsområde utmed Esplanaden skulle också göra det möjligt för en trevlig uteservering i de centrala delarna av Esplanaden.

Stortorget

Stortorget har genomgått en del förändringar de senaste 10-12 åren. Fler sittplatser har tillskapats, trottoar och gata i den södra delen har byggts om för att skapa en tryggare och trafiksäkrare miljö samtidigt som utrymme för uteserveringar skapats. Sommartid omvandlas delar av torget till en "Aktivitetsyta" där man kan slå sig ner för att äta en glass och spela spel tillsammans.

Stortorget ska vara levande och fungera som en mötesplats där människor väljer att vara. För att närma sig visionen om fler mötesplatser på Stortorget norra sida så behöver det fysiska utrymmet för gående, cyklister biltrafik och parkering omdisponeras. Bedömningen görs att ytan i ett första steg kan fungera som gångfartsruta med möjlighet till parkering. I takt med att önskemål uppkommer om ändrade verksamheter och behov av plats för uteserveringar kan också delar av parkeringsplatsen tas bort.

Om rätt förutsättningar finns skulle ett kluster inriktat på restauranger och caféer kunna utvecklas på eller i torgets närhet och därmed ge oss flera mötesplatser på båda sidor om torget. En sådan förutsättning är att på sikt arbeta om detaljplanen för Stortorget för att möjliggöra permanenta bygglov för uteserveringar.

Den nuvarande fontänen i rundeln kommer att behöva ersättas under de närmaste åren. Förslagsvis tillkommer istället någon utsmyckning som leder till mer grönt, mer ljus och inbjuder till interaktion.

Karlagatan/Mariagatan

En ombyggnation av denna plats har diskuterats under en längre tid utifrån trafiksäkerhetsmässiga skäl orsakade av trafikrörelser och köbildning under högtrafik. Situationen är angelägen att förbättra då många människor, inte minst barn passerar korsningen dagligen på väg mot Stadsparken eller Kulturhuset Pigalles verksamheter. Ett annat skäl till förnyelse av platsen är det faktum att axeln och den visuella kontakten i stråket mot Ingsbergssjön bryts av en häck och en cykelparkering.

Ytan med buskar och cykelparkering bör omdisponeras så att Carl Petersons plats blir en tydligare del av axeln. Genom

EN LEVANDE STADSKÄRNA



En eller flera lekskulpturer i Esplanadens mitt skulle inbjuda till interaktion och aktivitet som gör platsen mer attraktiv att stanna till vid. Fler sittplatser kan tillskapas som komplement till sofforna utmed grusgångarna. Illustration: Tyréns



Sommartid omvandlas delar av Stortorget till en "Aktivitetsyta". Här kan man utmana varandra i olika spel, låna en bok eller slå sig ner för att äta en glass. Torget ska vara levande och fungera som en mötesplats där människor väljer att vara. Foto: Nässjö kommun

EN LEVANDE STADSKÄRNA

att bredda och höja upp korsningen markeras gång- och cykelstråket tydligare och hastigheten sänks. Karlagatan kan på sikt göras om till gångfartsgata med enkelsidig parkering vilket ger förutsättningar för ett tydligare cykelstråk på Karlagatan. Detta underlättas av att parkeringen Örnen öppnar för allmän parkering större delen av veckan.

Köpmanngatan

Köpmanngatan är i dagsläget mest en passage i staden som man går igenom så snabbt som möjligt. Gatumiljön är nedgången och trasig och i stort behov av en upprustning. Ett problem är också att delar av stråket saknar fönster och entréer på fasaderna. Om vi önskar att gatan skall bli en plats att stanna till på och en trevlig gata att passera så behöver åtgärder vidtas i samverkan med fastighetsägarna utmed gatan.

De idéer som tidigare förts fram från medborgare och näringsidkare har legat till grund för den projektering som gjorts inför gatans planerade ombyggnation. Omdaning kommer att ske etappvis med start 2025. Idéer som lyfts fram är att ta tillvara gatans lutning och införa mer grönt och vatten i gatubilden. Myggans plats är en plats som kan lyftas fram genom särskild belysning, fasaderna mellan gallerierna kan lyftas med målningar, växtlighet, ljusspel eller dylikt. I korsningen Köpmanngatan/Rådhusgatan har arbete redan påbörjats för att skapa en trafiklösning kallad ”shared space”, en korsning där alla trafikslag delar på gaturummet och en torgkänsla kan erhållas med rätt åtgärder.

Där Köpmanngatan korsar den vältrafikerade Mariagatan behöver åtgärder vidtas för att höja trafiksäkerheten framförallt för gående och cyklister. Korsningen är också en

viktig entré till stadskärnan där byggnation på lucktomten i kv. Mården och en modernare gestaltning av Köpmanngatan skulle göra entrén mer välkomnande för besökare.

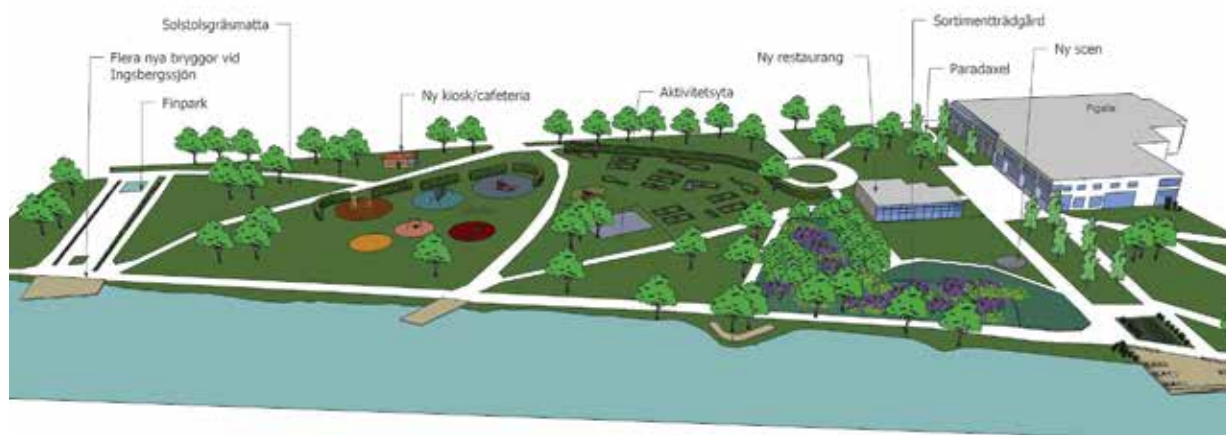
Stadsparken

Stadsparken är en naturlig del av stadskärnans attraktivitet. Som tidigare beskrivits är möjligheterna till trevliga upplevelser goda. Önskemålen om nya aktiviteter i parken har periodvis varit många vilket är positivt, samtidigt som det är av stor vikt att parken inte upplevs överexploaterad. För att lägga en långsiktig planering hur parkens tillgängliga ytor bäst ska disponeras så antog kommunfullmäktige 2014 ett idéprogram för Stadsparkens utveckling.

Flertalet åtgärder som beskrivs i idéprogrammet har genomförts. De åtgärder som kvarstår beskrivs under avsnittet Upplevelser i denna stadskärnevision.

Då Stadsparken numera ingår i den definierade stadskärnan så läggs idéprogrammets intentioner in i denna stadskärnevision.

En kvalité som bör eftersträvas i parken är en växling mellan mer täta områden av grönska och mer öppna områden. Trädens skugga ger svalka men träd och växtlighet får inte bli så tät att det upplevs otryggt och kallt i skugga. I parken ska det också finnas soliga gräsmattor för lek, picknick och solbadande. Trädbeståndet är idag likaledrigt varför det finns ett behov att ta fram ett långsiktigt förnyelseprogram samtidigt som en del områden med träd föreslås glesas ut. Förutom klippta gräsmattor är det positivt för den biologiska mångfalden om gräs tillåts växa högre eller marktäckare nyttjas på vissa ytor.



Visionsbild över Näsjo stadspark.

EN LEVANDE STADSKÄRNA



*Karlagatan kan på sikt göras om till gångfartsgata med enkelsidig parkering vilket ger förutsättningar för ett tydligare cykelstråk.
Illustration: Tyréns*



Korsningen vid Köpmansgatan och Mariagatan är en viktig entré till stadskärnan. Byggnation på lucktomten i kv. Mården och en modernare gestaltning av Köpmansgatan skulle göra entrén mer välkomnande för besökare. Illustration: Tyréns

EN LEVANDE STADSKÄRNA

När det gäller gångvägar måste parken behålla sin karaktär dels ur estetisk synpunkt dels ur miljösynpunkt. Underlagsmaterialet bör vara dränerande medan ytan måste vara av ett material som är lätt att gå och cykla på. Entréerna till parken är idag något otydliga och får gärna markeras t ex med vegetation och belysning. Arbetet med åtgärder för att motverka igenväxning av Ingsbergssjöns vattenspiegel ska fortsätta och följa det åtgärdsprogram som beslutats.

För att öka den upplevda tryggheten och för skönhetsupplevelsen kvällstid bör den allmänna belysningen kompletteras med effektbelysning på följande platser:

- Entrén vid Pigalle
- Dagvattendammarna i parkens norra ände
- Krökta passager med växtlighet som kan upplevas otrygga
- Tät växtlighet intill gångbanor som kan upplevas otrygga

Sortimentsträdgården ligger i siktlinjen från Carl Petersons plats och den framtida restaurangen. För att få en öppnare vy mot sjön kan hög växtlighet i norra delen tas ned och ersättas av t ex låga buskar och perenner. Trädgården skulle också kunna utformas med en lägre del så att den upplevs mer integrerad i parken och för att locka till promenad in i trädgården.

BOSTÄDER

Ett ökat antal bostäder i stadskärnan, med olika upplåtelseformer, ger stora mervärden som bidrar till en levande och attraktiv centrumkärna. Tillskapande av nya bostäder är oftast en förutsättning för fastighetsägare att utveckla befintliga fastigheter i sin helhet inom citykärnan. Bostäder skapar flöden på gator och torg vilket i sin tur genererar liv och rörelse samt ökat konsumtionsunderlag till befintliga butiker, restauranger, och annan serviceverksamhet.

Trygghetskänslan ökar på kvällar, nätter och helger när mötesplatserna befolkas och mer folk är i rörelse i det offentliga rummet. Nya bostäder som kan tillskapas genom att förtäta och förnya äldre fastigheter kan ge nödvändiga förutsättningar för att utveckla nya verksamheter och renovera gamla fastigheter och kvarter. I stadskärnor med blandat fastighetsbestånd utgör bostäder ofta en ekonomisk förutsättning för ett genomförande av stadsförnyelse. Nya bostäder kan även tillföra god och spännande arkitektur och bidra till intressant stadsmässig utveckling.

Inte bara ägare av affärsfastigheter får del av det ökade fastighetsvärde som en attraktiv stadskärna medför, utan även ägare av bostadsfastigheter såsom bostadsrätts-

föreningar då lägenheternas värde ökar i en stadskärna som upplevs attraktiv av köparen.

I centrala lägen nära spårbunden trafik finns goda förutsättningar att bygga mindre lägenheter som passar för studenter och yngre människor men även äldre människor som vill byta till något mindre. Våra bostadsvanor håller på att förändras och stadsnära boende medför att människor träffas och umgås i en högre grad utanför bostaden.

Våren 2015 färdigställdes det sista av tre nya flerfamiljshus på fd Bryggeritomten. Totalt tillkom 66 lägenheter av varierande storlek. Detta blev startskottet för ett fortsatt byggande och satsningar på renovering och upprustning av befintliga lägenheter. Kommunens bostadsbolag Linden AB har byggt 56 nya hyresrättslägenheter i kv. Blomberg. När de åtta kedjehusen längs Bryggmästargatan färdigställdes 2018, blev Bryggeritomten fullt utbyggd.

För närvarande pågår byggnation av 36 nya bostadsrätter i kvarteret Posten vid parkeringen Oxen med inflyttning våren 2023. I kvarteret Renen utmed Rådhusgatan byggs en fastighet med 34 nya hyresrätter samt kontors- och butikslokaler. Utöver dessa tillskott till bostadsmarknaden planeras även för ca 80 nya lägenheter i kvarteret Ärlan där Riksbyggen tilldelats markanvisning. Utanför själva stadskärnan sker dessutom en tätortsexpansion för bostäder där projekt mellan tidig planering och byggnation idag omfattar ca 500 bostäder. Sammantaget innebär detta goda förutsättningar för en fortsatt lönsam utveckling och drift av olika verksamheter samt en levande stadskärna.

Stora möjligheter att tillskapa attraktiva och efterfrågade boenden såsom trygghetsboenden finns också i kvarteret Mården. Här krävs dock att de parkeringsplatser som finns idag kan ersättas inom fastigheten eller i något närliggande kvarter. Andra kvarter där staden kan förtäta genom byggnation av bostäder beskrivs i den fördjupade översiktsplanen för Nässjö stad.

Samtliga fastighetsägare i centrum uppmanas att bebygga sina fastigheter och utveckla fastighetsbeståndet. Ett fortsatt ökat antal boende i centrum medverkar till att ytterligare stärka förutsättningarna för en livaktig stadskärna både under och efter affärstid.

Bugattis "Cells are the most painful place" (2021)
är en av många väggmålningar i stadskärnan.

Foto: Nässjö kommun



ANGRÄNSANDE UTVECKLINGSSOMRÅDEN

VÄSTRA STADEN – EN HELT NY STADSDEL

Sedan ett antal år tillbaka pågår ett långsiktigt stadsbyggnadsprojekt i Nässjö som handlar om att skapa tillväxt. Genom att utnyttja potentialen i det stationsnära läget direkt väster om Resecentrum kan dynamiska tillväxteffekter erhållas i form av antal arbetstillfällen, arbetsplatser, invånare, bostäder etc. Den nya stadsdelen som planeras, Västra Staden, kommer fullt utbyggd att erbjuda ca 500 nya bostäder och åtskilliga kvadratmeter verksamhetslokaler.

En av Nässjös främsta styrkor är läget som kommunikationsnav. Fler bostäder och verksamheter i stationsnära läge ger väldigt goda förutsättningar för framtida invånare och besökare att leva ett hållbart liv i en stor arbetsmarknadsregion. Detaljplanering för en första etapp i områdets västra del pågår. Planen kommer att möjliggöra byggnation av ca 80 lägenheter, en större regional etablering och en parkeringsanläggning.

En viktig målsättning är att knyta Nässjös västra stadsdelar och handelsområdet Almenäs närmare stadskärnan. Genom att skapa attraktiva stråk mellan dessa områden och stadskärnan så kommer det upplevda avståndet att minska och tillgängligheten, som idag är mycket låg, att öka.

I planerna ingår även att i direkt anslutning till Resecentrum bygga ett "landmärke i trä" som sätter en attraktiv och minnesvärd bild av Nässjö för tusentals resenärer dagligen. Landmärket kommer att ha stor betydelse för Nässjös utveckling som destination.

Under tiden som projektet och uppbyggnaden av stadsdelen pågår föreslås löpande event för att uppmärksamma stadens och kommunens invånare på de framtida planerna.

DESTINATIONSUTVECKLING

Kommunens strategi för besöksnäring stärker stadskärnan som destination. Även Nässjös platsvarumärke, "Ett annat Småland", har betydelse för stadskärnans framtida utveckling.

För att uppmärksamma resenärer och potentiella besökare på vad som finns att se och göra både i stadskärnan och i övriga kommunen, är marknadsföring av aktiviteter, verksamheter och event viktigt. Digitala infartsskyltar ska därför finnas utmed rv 31/40/47 vid östra och västra infarterna.

I stadens ytterområden finns flera områden som har stor betydelse för såväl stadskärnans som hela kommunens attraktivitet. De viktigaste för stadskärnans utveckling bedöms vara:

- Lövhult
- Skogsvallen
- Sporthallsfältet
- Hembygdsparken
- De tre sjöarna

Genom att arbeta aktivt även med dessa områdens attraktivitet så förstärks stadskärnans möjlighet att utvecklas till en långsiktigt hållbar plats ur såväl ekonomisk som ekologisk och social synvinkel.

NÄSSJÖ KOMMUN

571 80 Nässjö

0380-51 80 00 (växel)

0731-23 21 60 (sms)

kommunstyrelsen@nassjo.se

www.nassjo.se



**NÄSSJÖ
KOMMUN**